



UN GRAND FESTIN AU CŒUR DU COMPOST

Les animaux et les micro-organismes du sol migrent dans le mélange pour transformer les matières organiques en une riche substance : l'humus.

Grâce à une bonne **humidification**, à une **aération optimale** et à la **chaleur produite naturellement** au cœur du compost, les vers de terre et les bactéries entreprennent un grand festin. Ils grignotent les déchets et **changent les matières organiques en matières minérales**.

Beaucoup d'oxygène est absorbé, combiné au carbone, il est renvoyé dans l'atmosphère sous forme de dioxyde de carbone. Le reste du mélange constitue les éléments nutritifs nécessaires aux plantes.

→ VOUS OBTIENDREZ UN COMPOST MÛR AU BOUT DE 7 À 10 MOIS !











QUAND LE COMPOST EST-IL PRÊT ?

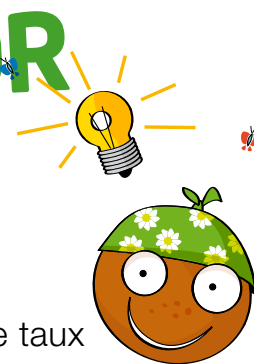
Au bout de **2 à 3 mois**, un «**mulch**» est constitué, étalé sur les sols, il les protège et les nourrit. Mais c'est lorsque **les petits vers rouges ne sont plus présents** (7 à 10 mois), que l'on peut dire que le compost a atteint sa maturité. Le terreau obtenu de structure grumeleuse, qui peut être tamisé, dégage une odeur de terre fraîche des sous-bois (humus) et présente une couleur brune sombre.



10 RÈGLES D'OR

POUR UN BON COMPOST

-  Mettre le compost à l'ombre, à l'abri du vent et des pluies.
-  Mettre le bac à compost directement en contact avec la terre.
-  Café et thé sont des éléments nutritifs très appréciés pour les organismes du sol.
-  Ne jamais enterrer les déchets.
-  Ne jamais y mettre de viande, poisson, pain ou restes de repas.
-  Surveiller le taux d'humidité. Le compost ne doit être ni trempé, ni trop sec.
-  Utiliser le compost dès maturité afin de profiter au mieux de ses éléments nutritifs.
-  La terre de votre jardin est un excellent activateur de compost.
-  Veillez à une bonne accessibilité du composteur : y aller à pieds propres et secs.
-  Alternier les couches de «vert» et de «brun» pour éviter les mauvaises odeurs et un mauvais compost.



INFO+



CONSEIL GÉNÉRAL DU BAS-RHIN
HÔTEL DU DÉPARTEMENT
Place du Quartier Blanc / 67964 STRASBOURG cedex 9
Tél : 03 88 76 67 67 / Fax : 03 88 76 67 97

www.bas-rhin.fr

→ SERVICE DE L'EAU DE L'ASSAINISSEMENT ET DES DÉCHETS

RÉDUISONS
VITE NOS DÉCHETS,
ÇA DÉBORDE.

reduisonsnosdechets.fr

En partenariat avec :



Centre d'Initiation à la Nature et à l'Environnement du Delta de la Sauer
42 rue du Rhin - 67470 MUNCHHAUSEN
Tél : 03 88 86 51 67
www.nature-munchhausen.com



LE CONSEIL GÉNÉRAL DU BAS-RHIN
AU ♻️ DE VOS VIES



Le COMPOST

→ SIMPLE À RÉALISER, SUIVANT UNE TRADITION ANCESTRALE, C'EST UN EXCELLENT ENGRAIS POUR LE JARDIN.

Direction de la Communication CG Bas-Rhin / septembre 2011 / Illustrations Myriam Nicole DB studio



www.bas-rhin.fr

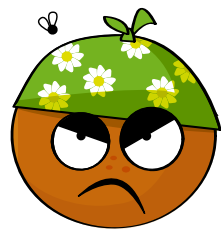
POURQUOI COMPOSTER ?



- POUR PARTICIPER À LA RÉDUCTION DE NOS DÉCHETS.
- POUR PROTÉGER L'ENVIRONNEMENT EN ÉVITANT L'EMPLOI DE PRODUITS CHIMIQUES.
- POUR APPORTER À TOUT LE JARDIN UN ENGRAIS IDÉAL.

QUE PEUT-ON COMPOSTER ?

Avant tout **les déchets de cuisine et de jardin** : épluchures, restes de fruits et de légumes, coquilles d'œufs, marc de café et de thé avec leurs filtres en papier, feuilles mortes, plantes vertes, fleurs fanées, brindilles hachées menues, tontes de gazon... et, en très petite quantité, papiers absorbants de cuisine et cendres de bois.

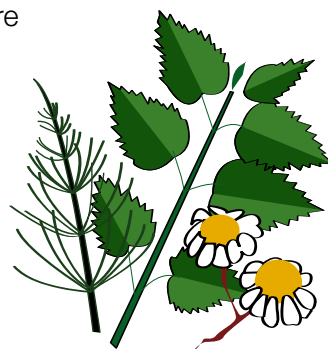


Ce qu'il faut éviter : restes de viande, fruits ou légumes imprégnés de pesticides, emballages et papiers imprimés en couleur, poussières de ménage, matières fécales, peintures, solvants, restes de pesticides, toutes substances chimiques ou produits inconnus !

LES BASES DU COMPOSTAGE

Entre la cuisine et le potager, placer le composteur à distance suffisante des habitations voisines, dans un **endroit ombragé** et **à l'abri du vent**. La surface nécessaire est de **1 m²**. Si vous compostez en tas, il devra avoir la forme d'un toit de maison.

Une simple **pelletée de terre** suffit à faire démarrer le processus de décomposition. Certaines plantes comme **l'ortie**, la prêle, ou la camomille sont de très bons activateurs.



COMMENT COMPOSTER ?

4 CLÉS DE RÉUSSITE

1. UN CONTACT DIRECT AVEC LA TERRE

pour permettre aux **micro-organismes** du sol d'accéder au compost.



Sur la terre retournée, déposer une couche de brindilles (de 10 cm de longueur environ). Elle servira de tampon humidificateur et aérateur.

2. UN MÉLANGE APPROPRIÉ

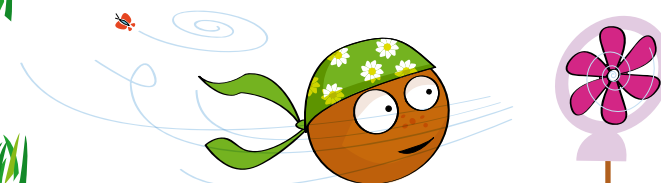
pour activer la **fermentation** bactérienne.



Par fines couches successives, superposer tontes de gazon (10 cm d'épaisseur maximum), terre, brindilles... puis mélanger. A partir de l'automne, le mélange s'additionne de couches minces (10 cm) de feuilles mortes (sauf noyer).

3. UNE AÉRATION PERFORMANTE

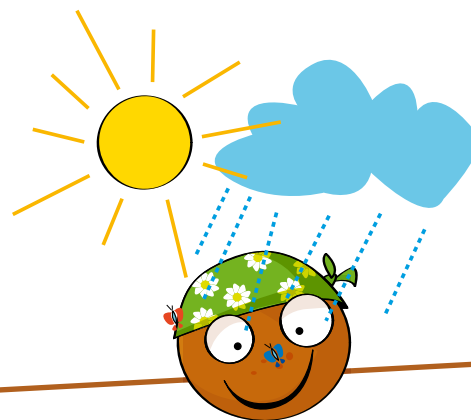
pour **favoriser** la maturation et **éviter** l'apparition de mauvaises odeurs.



Un broyage des branches et des brindilles permet d'accélérer le processus de décomposition. Les brindilles coupées (10 cm de long environ) et déposées comme couche intercalaire assurent une meilleure aération.

4. UN TAUX D'HUMIDITÉ CONSTANT

est apprécié par les micro-organismes du sol qui favorisent le **processus de transformation**.



Pour que le compost ne soit ni noyé, ni desséché, humidifier par temps sec et couvrir en cas de fortes pluies.

LES 4 SAISONS DU COMPOSTAGE

LE COMPOSTAGE SE PRATIQUE TOUTE L'ANNÉE MÊME S'IL FONCTIONNE AU RALENTI L'HIVER. SELON LES SAISONS, QUELQUES GESTES OU ASTUCES FACILITENT L'OBTENTION ET L'UTILISATION D'UN COMPOST DE QUALITÉ.

L'AUTOMNE, LA SAISON DU BRUN

- > **Faites votre réserve de « brun »** (matières riches en carbone : feuilles mortes, bois de taille broyé ou coupé à 5 cm) **qui pourra être mélangé au « vert »** (matières riches en azote : épluchures, fleurs fanées...) **tout au long de l'année.**
- > Utilisez votre compost mûr dans les vivaces, en retirant la couche la plus récente et celle contenant les vers en activité. Elles seront le début du prochain compost.



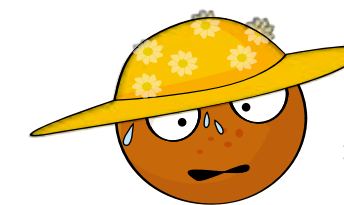
L'HIVER, LA SAISON DU BRASSAGE

- > En janvier ou février, vous pouvez faire un grand **brassage énergique** du compost : **aérez** la matière organique.
- > Si le cœur du compost ne reçoit pas **l'oxygène** de l'air, les bactéries aérobies meurent et laissent la place à des bactéries anaérobies qui transforment les déchets en une matière inutilisable et nauséabonde.
- > **Continuez toujours d'alimenter le composteur.**



AU PRINTEMPS, UTILISEZ VOTRE COMPOST

- > **Au potager** : à l'aide d'un outil «à dents», incorporez une couche de 3 à 5 cm d'épaisseur de compost mûr à la terre de surface des plates-bandes.
- > Le compost doit rester au contact de l'air. Ne l'enfouissez pas à l'aide de la bêche.
- > **Au jardin d'agrément (vivaces, fleurs, buissons)** : mélangez 1/3 de compost à la terre végétale au fond des trous de plantation. Pour **l'entretien**, épandez une couche de compost de 5 cm puis incorporez-la au sol.
- > A la maison : pour le rempotage des plantes d'intérieur, mélangez 1/3 de compost à la terre végétale.
- > **Au verger** : vous pouvez épandre tous les 3 ans une couche épaisse de 10 cm de compost sous la couronne des arbres fruitiers. Couvrez chaque années les racines des arbustes fruitiers (framboisiers, groseilliers,...) avec une couche épaisse de 5 cm.



L'ÉTÉ, LA SAISON DU VERT

- > **Continuez d'alimenter votre tas de compost avec un apport équilibré de « brun » et de « vert » et d'un peu de terre.**
- > Une coupe de gazon produit une grande quantité de **« vert »** trop humide et compact que vous ne pourrez incorporer directement dans votre compost.
- > Le gazon se tond idéalement au-dessus de 6 à 7 cm.
- > Pour obtenir une décomposition sans mauvaises odeurs, aérobie et saine, laissez l'herbe coupée se décomposer sur place.
- > Utilisez-la en paillage dans le potager, au jardin d'agrément ou sous une haie.
- > **Fanez l'excédent d'herbe** pendant 2 à 3 heures au soleil, sur un coin de pelouse, avant de la verser sur le tas de compost.
- > Ajoutez également les déchets du potager, épluchures, reste de fruits.